



Úřad práce ČR

Krajská pobočka Úřadu práce ČR
ve Zlíně

Měsíční statistická zpráva
únor 2017

Zpracoval: Ing. Ivona Macůrková

<http://portal.mpsv.cz/upcr/kp/zlk/statistika>

Informace o nezaměstnanosti ve Zlínském kraji

k 28. 2. 2017

V tomto měsíci celkový počet uchazečů o zaměstnání klesl o 2,6 % na 19 871, počet hlášených volných pracovních míst vzrostl o 6,8 % na 7 068 a podíl nezaměstnaných osob klesl na 4,93 %.

K 28. 2. 2017 evidoval Úřad práce ČR (ÚP ČR), Krajská pobočka ve Zlíně celkem 19 871 uchazečů o zaměstnání. Jejich počet byl o 524 nižší než na konci předchozího měsíce, ve srovnání se stejným obdobím minulého roku je nižší o 4 489 osob. Z tohoto počtu bylo 18 960 dosažitelných uchazečů o zaměstnání ve věku 15 – 64 let. Bylo to o 561 méně než na konci předchozího měsíce. Ve srovnání se stejným obdobím minulého roku byl jejich počet nižší o 4 757.

V průběhu měsíce února bylo nově zaevidováno 2 013 osob. Ve srovnání s minulým měsícem to bylo méně o 1 448 osob a v porovnání se stejným obdobím předchozího roku méně o 224 osob.

Z evidence během měsíce odešlo celkem 2 537 uchazečů (ukončená evidence, vyřazení uchazeči). Bylo to o 377 osob méně než v předchozím měsíci a o 103 osob méně než ve stejném měsíci minulého roku. Do zaměstnání z nich ve sledovaném měsíci nastoupilo 1 713, tj. o 297 méně než v předchozím měsíci a o 94 méně než v únoru minulého roku, 258 uchazečů o zaměstnání bylo umístěno prostřednictvím úřadu práce, tj. o 52 méně než v předchozím měsíci a o 83 více než ve stejném období minulého roku, 551 uchazečů bylo vyřazeno bez umístění.

Meziměsíční nárůst nebyl zaznamenán. Meziměsíční pokles nezaměstnaných byl zaznamenán ve všech okresech kraje. Nejvíce to bylo v okrese Vsetín (3,5 %), dále Kroměříž (2,5 %), nejméně klesla nezaměstnanost v okresech Uherské Hradiště a Zlín, shodně o 2,1 %.

Ke konci měsíce bylo evidováno na ÚP ČR, Krajské pobočce ve Zlíně 9 190 žen. Jejich podíl na celkovém počtu uchazečů činil 46,2 %. V evidenci bylo 3 318 osob se zdravotním postižením, což představovalo 16,7 % z celkového počtu nezaměstnaných.

Ke konci tohoto měsíce bylo evidováno 906 absolventů škol všech stupňů vzdělání a mladistvých, jejich počet klesl ve srovnání s předchozím měsícem o 18 osob a ve srovnání se stejným měsícem minulého roku byl nižší o 401 osob. Na celkové nezaměstnanosti se podíleli 4,6 %.

Podporu v nezaměstnanosti pobíralo 7 040 uchazečů o zaměstnání, tj. 35,4 % všech uchazečů vedených v evidenci.

Podíl nezaměstnaných osob, tj. počet dosažitelných uchazečů o zaměstnání ve věku 15 - 64 k obyvatelstvu stejného věku, k 28. 2. 2017 meziměsíčně klesl na 4,9 %.

Podíl nezaměstnaných stejný nebo vyšší než republikový průměr vykázaly okresy Kroměříž a Vsetín, shodně 5,8 %. Podíl nezaměstnaných osob pod úrovní republiky vykázal okres Uherské Hradiště (4,7 %) a okres Zlín (3,9 %).

Podíl nezaměstnaných žen klesl na 4,6 %, podíl nezaměstnaných mužů klesl na 5,2 %.

Kraj evidoval k 28. 2. 2017 celkem 7 068 volných pracovních míst. Jejich počet byl o 449 vyšší než v předchozím měsíci a o 415 vyšší než ve stejném měsíci minulého roku. Na jedno volné pracovní místo připadalo v průměru 2,8 uchazeče, z toho nejvíce v okrese Kroměříž (4,6). Z celkového počtu nahlášených volných míst bylo 644 vhodných pro osoby se zdravotním postižením (OZP), na jedno volné pracovní místo připadalo 5,2 OZP. Volných pracovních míst pro absolventy a mladistvé bylo registrováno 2 471, na jedno volné místo připadalo 0,4 uchazečů této kategorie.

V rámci aktivní politiky zaměstnanosti (APZ) bylo od počátku roku 2017 prostřednictvím příspěvků APZ podpořeno 324 uchazečů, do rekvalifikačních kurzů bylo zařazeno 283 uchazečů.

Nejčastějším oborem činností, které byly v tomto měsíci podpořeny prostřednictvím SÚPM - SVČ, byly grafické služby se zaměřením na design.

Informace o vývoji nezaměstnanosti v ČR v elektronické formě jsou zveřejněny na internetové adrese <http://portal.mpsv.cz/sz/stat> .

1. Základní charakteristika vývoje nezaměstnanosti a volných pracovních míst ve Zlínském kraji

Tabulka č. 1 - Vývoj nezaměstnanosti

ukazatel		stav k		
		29. 2. 2016	31. 1. 2017	28. 2. 2017
evidovaní uchazeči o zaměstnání		24 360	20 395	19 871
- z toho	ženy	11 485	9 506	9 190
	absolventi a mladiství	1 307	924	906
	uchazeči se zdravotním postižením	3 653	3 342	3 318
uchazeči s nárokem na P v N		7 438	7 249	7 040
podíl nezaměstnaných osob v % ¹⁾		6,10	5,07	4,93
volná pracovní místa		6 653	6 619	7 068
počet uchazečů na 1 volné pracovní místo		3,7	3,1	2,8

1) od ledna 2013 nový ukazatel registrované nezaměstnanosti

Tabulka č. 2 - Tok nezaměstnanosti

ukazatel	Počet uchazečů ve sledovaném měsíci		
	Únor 2016	Leden 2017	Únor 2017
nově evidovaní uchazeči o zaměstnání	2 237	3 461	2 013
uchazeči s ukonč. evidencí a vyřazení	2 640	2 914	2 537
- z toho umístění celkem	1 807	2 010	1 713
- z toho umístění úřadem práce	175	310	258

Tabulka č. 3 – Nezaměstnanost v okresech Zlínského kraje k 28. 2. 2017

Okres	Počet nezaměstnaných		Volná pracovní místa	Počet uchazečů na 1 VPM	Podíl nezaměstnaných osob [%]
	Celkem	z toho ženy			
Kroměříž	4 444	2 090	976	4,6	5,82
Uherské Hradiště	4 498	2 174	1 956	2,3	4,66
Vsetín	5 644	2 438	2 148	2,6	5,84
Zlín	5 285	2 488	1 988	2,7	3,94
Zlínský kraj	19 871	9 190	7 068	2,8	4,93
Česká republika	380 208	185 390	143 098	2,7	5,14

2. Nástroje aktivní politiky zaměstnanosti ve Zlínském kraji

Tabulka č. 4 - Osoby podpořené v rámci APZ a rekvalifikace uchazečů a zájemců o zaměstnání

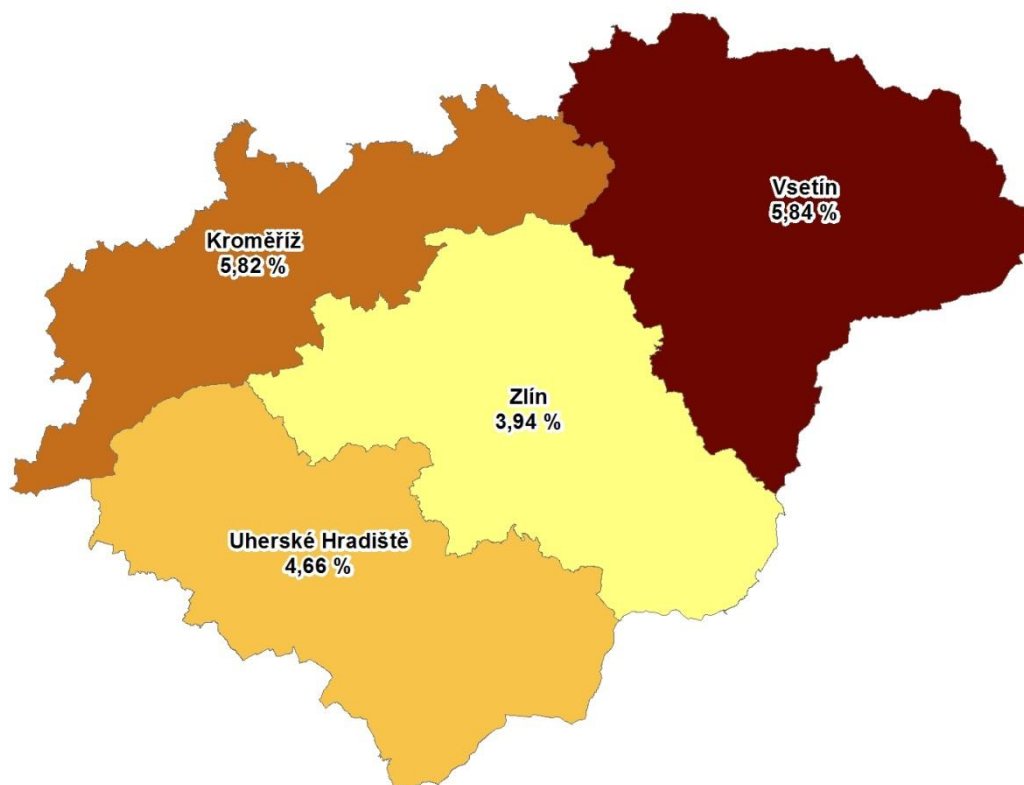
ukazatel (celkový počet)	Stav k		Celkem od počátku roku do	
	29.2.2016	28.2.2017	29.2.2016	28.2.2017
osoby podpořené v rámci APZ				
veřejně prospěšné práce (VPP)	14	203	0	26
veřejně prospěšné práce (VPP) - ESF ¹⁾	884	193	77	24
společensky účelná pracovní místa (SÚPM)	41	71	0	25
společensky účelná pracovní místa (SÚPM) - ESF ¹⁾	1 646	336	303	117
SÚPM - samostatně výdělečná činnost (SVČ)	165	145	17	20
SÚPM - samostatně výdělečná činnost (SVČ) - ESF ¹⁾	0	0	0	0
chráněná pracovní místa - zřízená	146	179	7	6
chráněná pracovní místa - SVČ osob se ZP	0	0	0	0
ostatní nástroje APZ	4	31	4	106
rekvalifikace uchazečů a zájemců o zaměstnání				
uchazeči a zájemci zařazení do rekvalifikací	107	1	133	1
uchazeči a zájemci zařazení do rekvalifikací - ESF ¹⁾	0	178	0	219
uchazeči a zájemci, kteří zahájili zvolenou rekvalifikaci	69	0	108	0
uchazeči a zájemci, kteří zahájili zvolenou rekvalifikaci - ESF ¹⁾	0	36	0	63
Osoby podpořené v rámci APZ celkem	3 076	1 373	649	607

1) financováno převážně z Evropského sociálního fondu

Podrobnější statistické údaje o nástrojích APZ naleznete na stránkách Integrovaného portálu MPSV, v měsíčních statistikách nezaměstnanosti <http://portal.mpsv.cz/sz/stat/nz/mes>

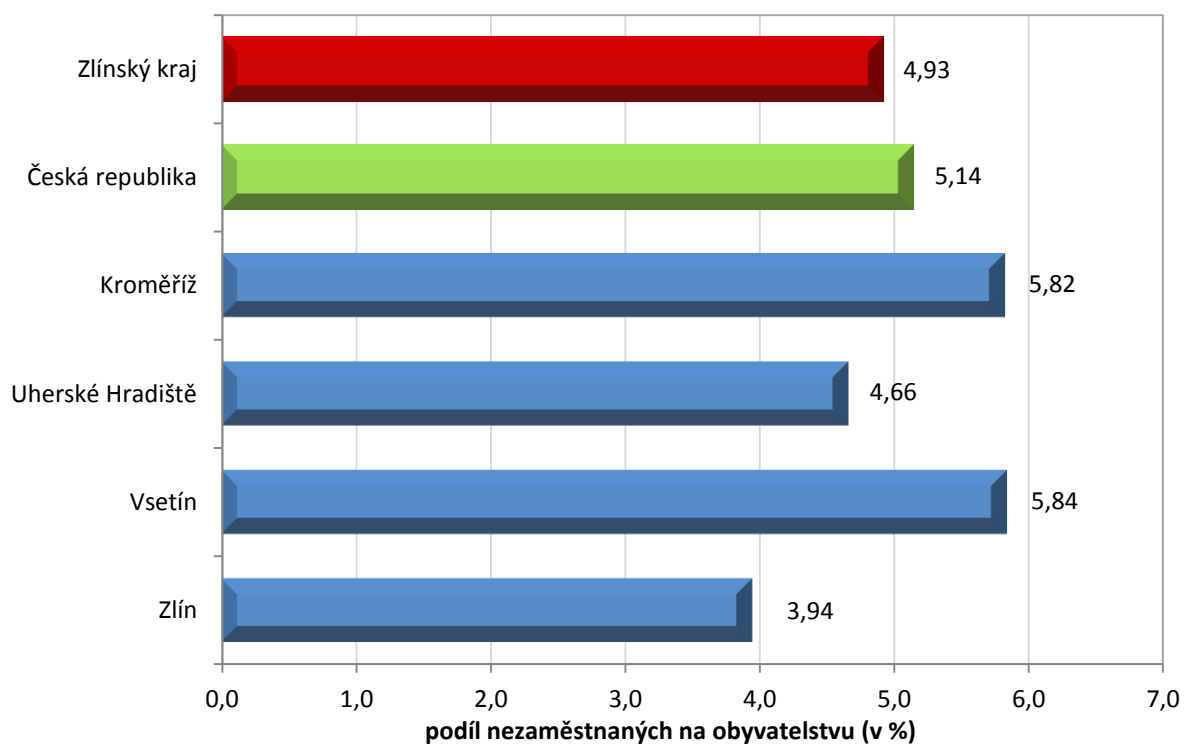
3. MAPA

Podíl nezaměstnaných v okresech Zlínského kraje k 28. 2. 2017

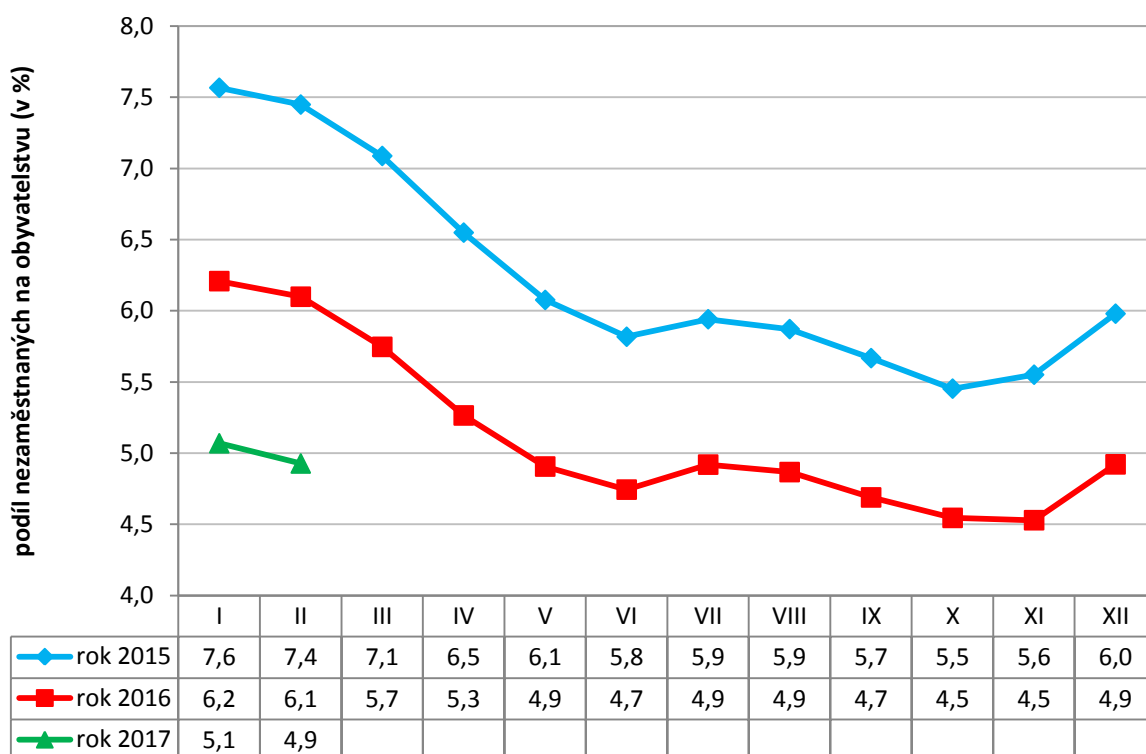


4. GRAFY

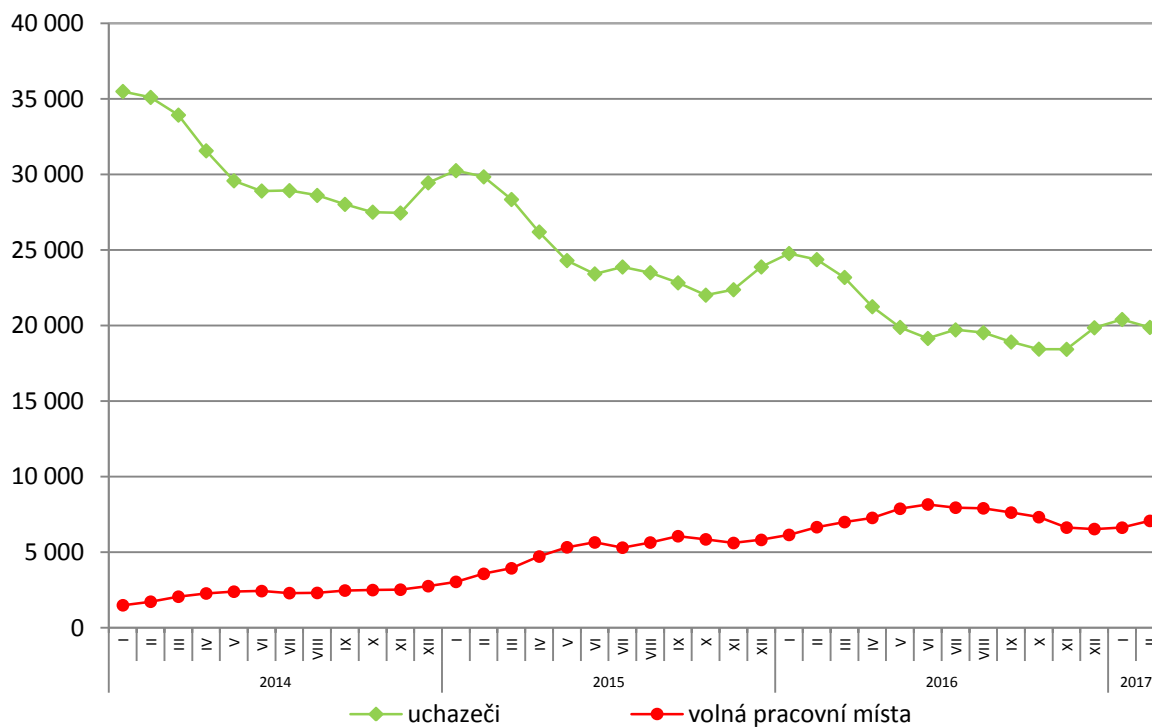
1. Podíl nezaměstnaných osob v okresech Zlínského kraje a v ČR k 28. 2. 2017



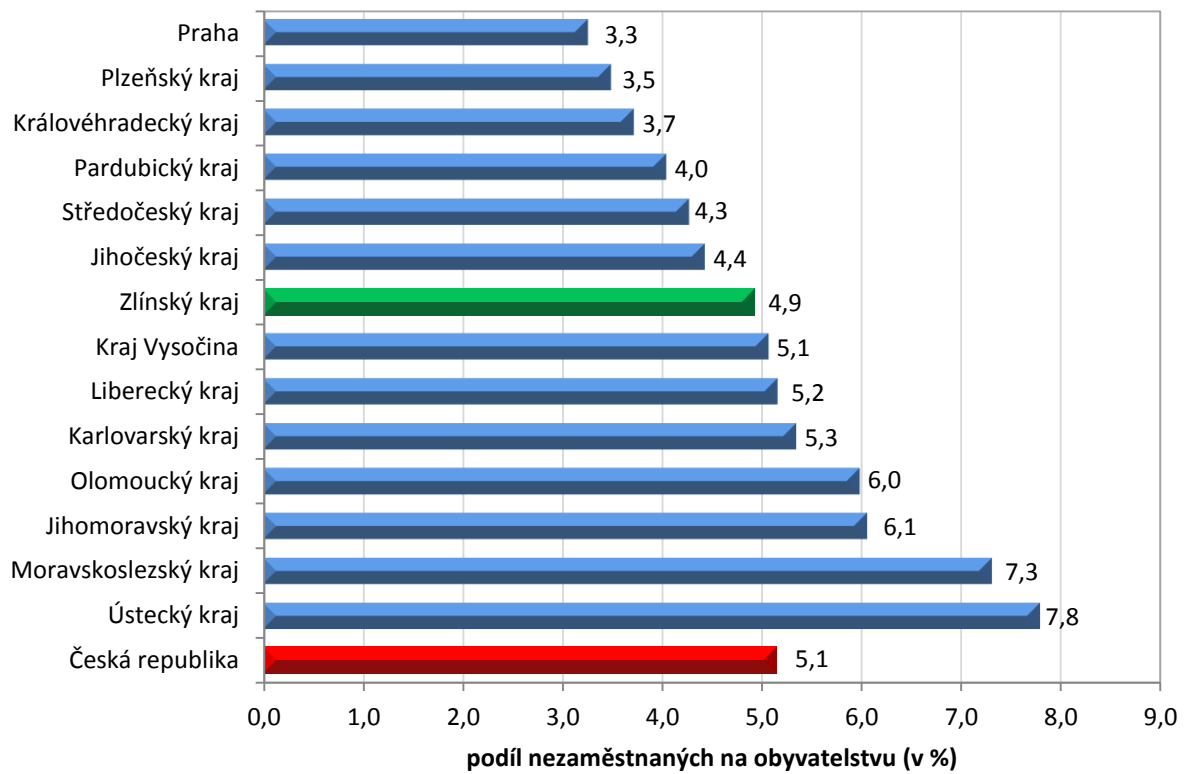
2. Vývoj podílu nezaměstnaných ve Zlínském kraji v letech 2015 – 2017



3. Vývoj počtu uchazečů a VPM ve Zlínském kraji v letech 2014 - 2017



4. Podíl nezaměstnaných osob v jednotlivých krajích ČR k 28. 2. 2017



5. Setřídění okresů k 28. 2. 2017

	podíl nezam. v %		meziměs. přírůstek/ úbytek nezam. v %		počet uchazečů na 1 VPM	
1	Karviná	10,2	Jeseník	0,3	Karviná	15,1
2	Most	9,9	Ústí nad Labem	0,2	Jeseník	13,6
3	Jeseník	9,5	Děčín	0,0	Ústí nad Labem	9,7
4	Bruntál	9,1	Znojmo	0,0	Znojmo	9,0
5	Znojmo	9,0	Louny	-0,3	Sokolov	8,1
6	Ostrava-město	8,7	Kladno	-0,5	Hodonín	7,5
7	Ústí nad Labem	8,6	Kutná Hora	-0,8	Bruntál	7,0
8	Děčín	8,1	Vyškov	-0,9	Chomutov	6,2
9	Chomutov	8,0	Semily	-1,0	Most	6,1
10	Hodonín	8,0	Rakovník	-1,3	Děčín	5,9
11	Sokolov	7,3	Karviná	-1,4	Opava	5,4
12	Louny	7,1	Ostrava-město	-1,4	Přerov	5,3
13	Přerov	7,0	Plzeň-jih	-1,5	Ostrava-město	5,2
14	Český Krumlov	6,9	Tábor	-1,6	Žďár nad Sázavou	4,7
15	Třebíč	6,6	Liberec	-1,6	Kladno	4,7
16	Brno-město	6,4	Mělník	-1,6	Kroměříž	4,6
17	Litoměřice	6,4	Cheb	-1,6	Třebíč	4,3
18	Teplice	6,3	Most	-1,7	Břeclav	4,2
19	Příbram	6,3	Plzeň-sever	-1,8	Litoměřice	4,1
20	Šumperk	6,2	Přerov	-1,8	Brno-město	4,0
21	Kladno	6,0	Litoměřice	-1,8	Frydek-Místek	4,0
22	Vsetín	5,8	Prachatice	-1,8	Jablonec nad Nisou	3,9
23	Kroměříž	5,8	Benešov	-1,8	Louny	3,9
24	Kolín	5,8	Svitavy	-1,9	Blansko	3,8
25	Tábor	5,8	Chomutov	-1,9	Šumperk	3,7
26	Liberec	5,7	Česká Lípa	-1,9	Teplice	3,7
27	Olomouc	5,7	Hodonín	-2,0	Olomouc	3,6
28	Svitavy	5,7	Zlín	-2,1	Strakonice	3,3
29	Semily	5,6	Uherské Hradiště	-2,1	Semily	3,2
30	Kutná Hora	5,6	Frydek-Místek	-2,1	Svitavy	3,2
31	Břeclav	5,5	Blansko	-2,2	Kolín	3,0
32	Žďár nad Sázavou	5,5	Šumperk	-2,2	Havlíčkův Brod	3,0
33	Opava	5,5	Nymburk	-2,2	Příbram	3,0
34	Nymburk	5,5	Praha	-2,3	Náchod	2,9
35	Mělník	5,3	Nový Jičín	-2,3	Chrudim	2,9
36	Karlovy Vary	5,2	Brno-město	-2,4	Kutná Hora	2,8
37	Strakonice	5,0	Kroměříž	-2,5	Trutnov	2,7
38	Tachov	4,9	Brno-venkov	-2,6	Karlovy Vary	2,7
39	Rakovník	4,8	Kolín	-2,6	Česká Lípa	2,7
40	Jablonec nad Nisou	4,8	Jičín	-2,6	Tábor	2,7
41	Uherské Hradiště	4,7	Rokycany	-2,7	Jindřichův Hradec	2,7
42	Havlíčkův Brod	4,6	Bruntál	-2,7	Zlín	2,7
43	Jihlava	4,5	Sokolov	-2,7	Vsetín	2,6
44	Frydek-Místek	4,5	Beroun	-2,8	Vyškov	2,6
45	Brno-venkov	4,5	Rychnov nad Kněžnou	-2,9	Prostějov	2,6
46	Blansko	4,5	Jablonec nad Nisou	-3,0	Liberec	2,5
47	Nový Jičín	4,4	Karlovy Vary	-3,0	Mělník	2,5
48	Náchod	4,4	Hradec Králové	-3,1	Nový Jičín	2,5
49	Chrudim	4,3	Opava	-3,2	Rakovník	2,3
50	Česká Lípa	4,2	Praha-západ	-3,2	Uherské Hradiště	2,3
51	Hradec Králové	4,2	Příbram	-3,2	Jičín	2,1
52	Trutnov	4,2	Pardubice	-3,2	Plzeň-sever	2,1
53	Prachatice	4,1	Trutnov	-3,3	Jihlava	2,0
54	Jindřichův Hradec	4,1	Náchod	-3,3	Nymburk	2,0
55	Zlín	3,9	Praha-východ	-3,3	Písek	2,0
56	Beroun	3,9	Jindřichův Hradec	-3,3	Hradec Králové	1,9
57	Klatovy	3,9	Teplice	-3,3	Prachatice	1,8
58	Plzeň-sever	3,8	Prostějov	-3,3	Klatovy	1,8
59	Prostějov	3,8	Olomouc	-3,4	Brno-venkov	1,7
60	Vyškov	3,7	Břeclav	-3,4	Benešov	1,7
61	Domažlice	3,6	Vsetín	-3,5	Český Krumlov	1,7
62	Cheb	3,6	České Budějovice	-3,5	Rokycany	1,6
63	Písek	3,5	Ústí nad Orlicí	-3,5	Praha-západ	1,6
64	Ústí nad Orlicí	3,5	Jihlava	-3,6	České Budějovice	1,6
65	Rokycany	3,4	Český Krumlov	-4,0	Plzeň-jih	1,5
66	Pardubice	3,3	Písek	-4,0	Tachov	1,4
67	České Budějovice	3,3	Tachov	-4,1	Pelhřimov	1,3
68	Praha	3,3	Žďár nad Sázavou	-4,1	Mladá Boleslav	1,3
69	Pelhřimov	3,2	Třebíč	-4,2	Beroun	1,3
70	Plzeň-jih	3,2	Mladá Boleslav	-4,4	Domažlice	1,3
71	Jičín	3,1	Strakonice	-4,4	Ústí nad Orlicí	1,3
72	Plzeň-město	2,8	Plzeň-město	-4,5	Cheb	1,2
73	Benešov	2,8	Klatovy	-4,8	Plzeň-město	1,2
74	Mladá Boleslav	2,7	Chrudim	-5,1	Praha	1,2
75	Praha-západ	2,7	Pelhřimov	-5,1	Rychnov nad Kněžnou	0,8
76	Rychnov nad Kněžnou	1,8	Havlíčkův Brod	-5,6	Pardubice	0,7
77	Praha-východ	1,8	Domažlice	-7,3	Praha-východ	0,6
	Celkem ČR	5,1	Celkem ČR	-2,4	Celkem ČR	2,7

