



Úřad práce ČR

Krajská pobočka Úřadu práce ČR
ve Zlíně

Měsíční statistická zpráva
březen 2017

Zpracoval: Ing. Ivona Macůrková

<http://portal.mpsv.cz/upcr/kp/zlk/statistika>

Informace o nezaměstnanosti ve Zlínském kraji

k 31. 3. 2017

V tomto měsíci celkový počet uchazečů o zaměstnání klesl o 8,3 % na 18 217, počet hlášených volných pracovních míst vzrostl o 3,9 % na 7 344 a podíl nezaměstnaných osob klesl na 4,48 %.

K 31. 3. 2017 evidoval Úřad práce ČR (ÚP ČR), Krajská pobočka ve Zlíně celkem 18 217 uchazečů o zaměstnání. Jejich počet byl o 1 654 nižší než na konci předchozího měsíce, ve srovnání se stejným obdobím minulého roku je nižší o 4 962 osob. Z tohoto počtu bylo 17 242 dosažitelných uchazečů o zaměstnání ve věku 15 – 64 let. Bylo to o 1 718 méně než na konci předchozího měsíce. Ve srovnání se stejným obdobím minulého roku byl jejich počet nižší o 5 092.

V průběhu měsíce března bylo nově zaevidováno 1 925 osob. Ve srovnání s minulým měsícem to bylo méně o 88 osob a v porovnání se stejným obdobím předchozího roku méně o 106 osob.

Z evidence během měsíce odešlo celkem 3 579 uchazečů (ukončená evidence, vyřazení uchazeči). Bylo to o 1 042 osob více než v předchozím měsíci a o 367 osob více než ve stejném měsíci minulého roku. Do zaměstnání z nich ve sledovaném měsíci nastoupilo 2 578, tj. o 865 více než v předchozím měsíci a o 193 více než v březnu minulého roku, 422 uchazečů o zaměstnání bylo umístěno prostřednictvím úřadu práce, tj. o 164 více než v předchozím měsíci a o 38 více než ve stejném období minulého roku, 691 uchazečů bylo vyřazeno bez umístění.

Meziměsíční nárůst nebyl zaznamenán. Meziměsíční pokles nezaměstnaných byl zaznamenán ve všech okresech kraje. Nejvíce to bylo v okrese Uherské Hradiště (9,8 %), dále Zlín (9,2 %), Vsetín (7,4 %) a nejméně klesla nezaměstnanost v okrese Kroměříž (7,0 %).

Ke konci měsíce bylo evidováno na ÚP ČR, Krajské pobočce ve Zlíně 8 572 žen. Jejich podíl na celkovém počtu uchazečů činil 47,1 %. V evidenci bylo 3 204 osob se zdravotním postižením, což představovalo 17,6 % z celkového počtu nezaměstnaných.

Ke konci tohoto měsíce bylo evidováno 804 absolventů škol všech stupňů vzdělání a mladistvých, jejich počet klesl ve srovnání s předchozím měsícem o 102 osob a ve srovnání se stejným měsícem minulého roku byl nižší o 453 osob. Na celkové nezaměstnanosti se podíleli 4,4 %.

Podporu v nezaměstnanosti pobíralo 6 039 uchazečů o zaměstnání, tj. 33,2 % všech uchazečů vedených v evidenci.

Podíl nezaměstnaných osob, tj. počet dosažitelných uchazečů o zaměstnání ve věku 15 - 64 k obyvatelstvu stejného věku, k 31. 3. 2017 meziměsíčně klesl na 4,5 %.

Podíl nezaměstnaných stejný nebo vyšší než republikový průměr vykázaly okresy Kroměříž (5,3 %) a Vsetín (5,4 %). Podíl nezaměstnaných osob pod úrovní republiky vykázal okres Uherské Hradiště (4,2 %) a okres Zlín (3,5 %).

Podíl nezaměstnaných žen klesl na 4,3 %, podíl nezaměstnaných mužů klesl na 4,7 %.

Kraj evidoval k 31. 3. 2017 celkem 7 344 volných pracovních míst. Jejich počet byl o 276 vyšší než v předchozím měsíci a o 352 vyšší než ve stejném měsíci minulého roku. Na jedno volné pracovní místo připadalo v průměru 2,5 uchazeče, z toho nejvíce v okrese Kroměříž (3,8). Z celkového počtu nahlášených volných míst bylo 670 vhodných pro osoby se zdravotním postižením (OZP), na jedno volné pracovní místo připadalo 4,8 OZP. Volných pracovních míst pro absolventy a mladistvé bylo registrováno 2 626, na jedno volné místo připadalo 0,3 uchazečů této kategorie.

V rámci aktivní politiky zaměstnanosti (APZ) bylo od počátku roku 2017 prostřednictvím příspěvků APZ podpořeno 622 uchazečů, do rekvalifikačních kurzů bylo zařazeno 525 uchazečů.

Nejčastějšími obory činností, které byly v tomto měsíci podpořeny prostřednictvím SÚPM - SVČ, byly fotografické služby, holičství a kadeřnictví a zpracování kamene.

Informace o vývoji nezaměstnanosti v ČR v elektronické formě jsou zveřejněny na internetové adrese <http://portal.mpsv.cz/sz/stat> .

1. Základní charakteristika vývoje nezaměstnanosti a volných pracovních míst ve Zlínském kraji

Tabulka č. 1 - Vývoj nezaměstnanosti

ukazatel		stav k		
		31. 3. 2016	28. 2. 2017	31. 3. 2017
evidovaní uchazeči o zaměstnání		23 179	19 871	18 217
- z toho	ženy	11 092	9 190	8 572
	absolventi a mladiství	1 257	906	804
	uchazeči se zdravotním postižením	3 558	3 318	3 204
uchazeči s nárokem na P v N		6 623	7 040	6 039
podíl nezaměstnaných osob v % ¹⁾		5,75	4,93	4,48
volná pracovní místa		6 992	7 068	7 344
počet uchazečů na 1 volné pracovní místo		3,3	2,8	2,5

1) od ledna 2013 nový ukazatel registrované nezaměstnanosti

Tabulka č. 2 - Tok nezaměstnanosti

ukazatel	Počet uchazečů ve sledovaném měsíci		
	Březen 2016	Únor 2017	Březen 2017
nově evidovaní uchazeči o zaměstnání	2 031	2 013	1 925
uchazeči s ukonč. evidencí a vyřazení	3 212	2 537	3 579
- z toho umístění celkem	2 385	1 713	2 578
- z toho umístění úřadem práce	384	258	422

Tabulka č. 3 – Nezaměstnanost v okresech Zlínského kraje k 31. 3. 2017

Okres	Počet nezaměstnaných		Volná pracovní místa	Počet uchazečů na 1 VPM	Podíl nezaměstnaných osob [%]
	Celkem	z toho ženy			
Kroměříž	4 133	1 980	1 086	3,8	5,35
Uherské Hradiště	4 058	2 017	2 072	2,0	4,18
Vsetín	5 226	2 270	2 202	2,4	5,39
Zlín	4 800	2 305	1 984	2,4	3,55
Zlínský kraj	18 217	8 572	7 344	2,5	4,48
Česká republika	356 112	176 976	150 917	2,4	4,79

2. Nástroje aktivní politiky zaměstnanosti ve Zlínském kraji

Tabulka č. 4 - Osoby podpořené v rámci APZ a rekvalifikace uchazečů a zájemců o zaměstnání

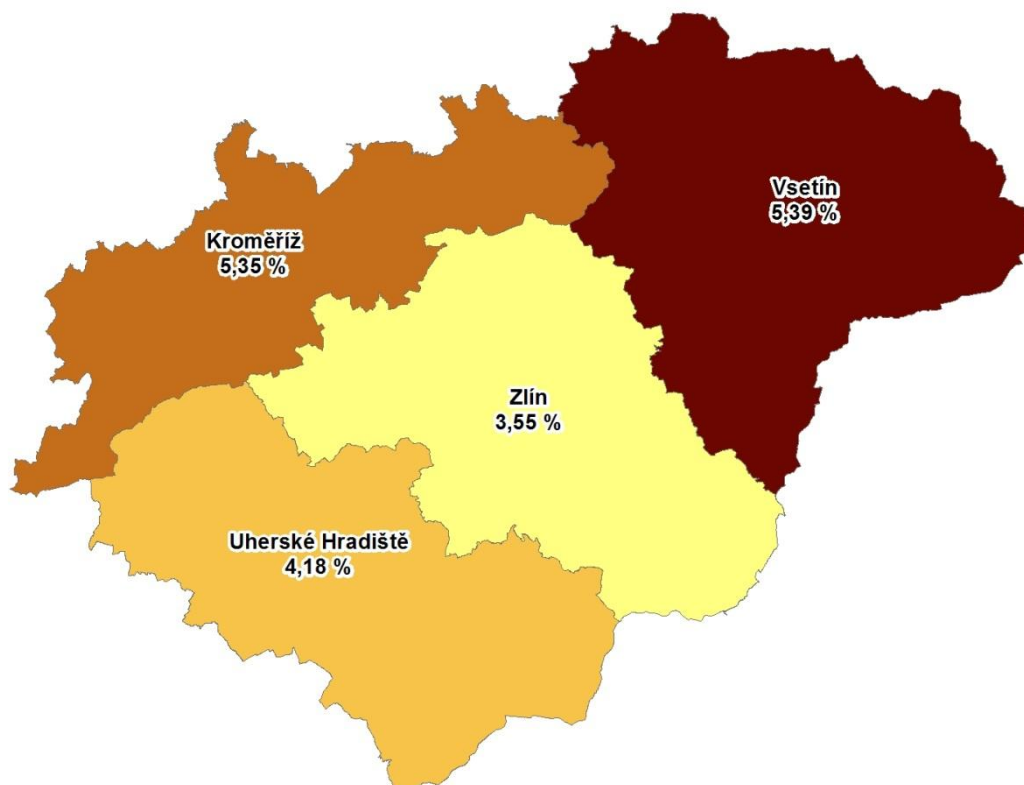
ukazatel (celkový počet)	Stav k		Celkem od počátku roku do	
	31.3.2016	31.3.2017	31.3.2016	31.3.2017
osoby podpořené v rámci APZ				
veřejně prospěšné práce (VPP)	12	185	0	36
veřejně prospěšné práce (VPP) - ESF ¹⁾	927	251	156	95
společensky účelná pracovní místa (SÚPM)	33	39	0	32
společensky účelná pracovní místa (SÚPM) - ESF ¹⁾	1 558	427	477	240
SÚPM - samostatně výdělečná činnost (SVČ)	155	153	26	40
SÚPM - samostatně výdělečná činnost (SVČ) - ESF ¹⁾	0	0	0	0
chráněná pracovní místa - zřízená	146	201	12	33
chráněná pracovní místa - SVČ osob se ZP	0	0	0	0
ostatní nástroje APZ	6	35	6	146
rekvalifikace uchazečů a zájemců o zaměstnání				
uchazeči a zájemci zařazení do rekvalifikací	48	2	166	2
uchazeči a zájemci zařazení do rekvalifikací - ESF ¹⁾	301	248	318	418
uchazeči a zájemci, kteří zahájili zvolenou rekvalifikaci	52	0	162	0
uchazeči a zájemci, kteří zahájili zvolenou rekvalifikaci - ESF ¹⁾	34	42	43	105
Osoby podpořené v rámci APZ celkem	3 272	1 583	1 366	1 147

1) financováno převážně z Evropského sociálního fondu

Podrobnější statistické údaje o nástrojích APZ naleznete na stránkách Integrovaného portálu MPSV, v měsíčních statistikách nezaměstnanosti <http://portal.mpsv.cz/sz/stat/nz/mes>

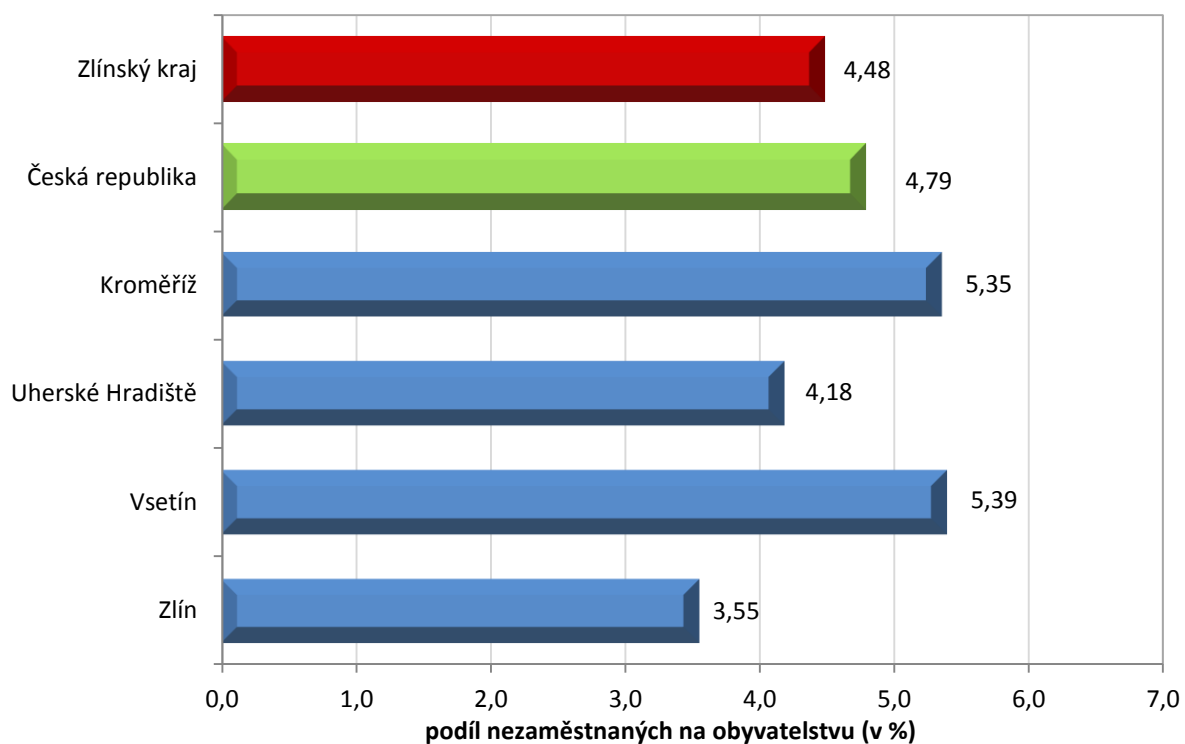
3. MAPA

Podíl nezaměstnaných v okresech Zlínského kraje k 31. 3. 2017

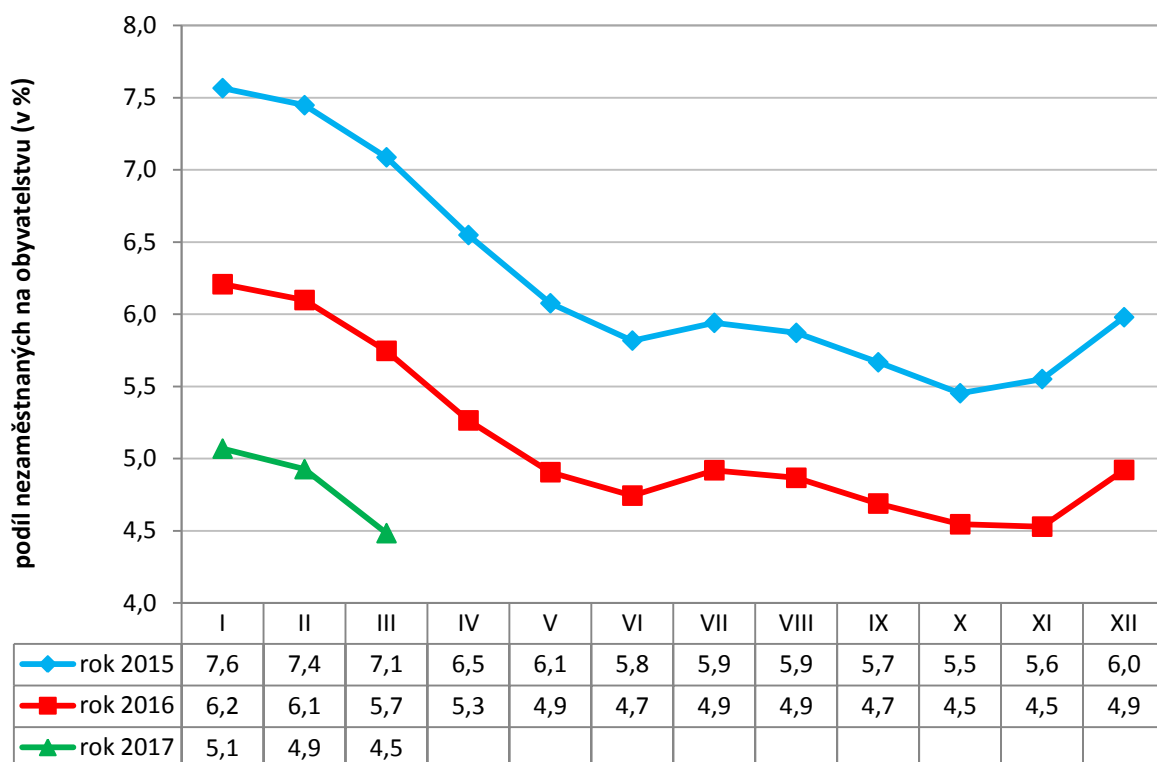


4. GRAFY

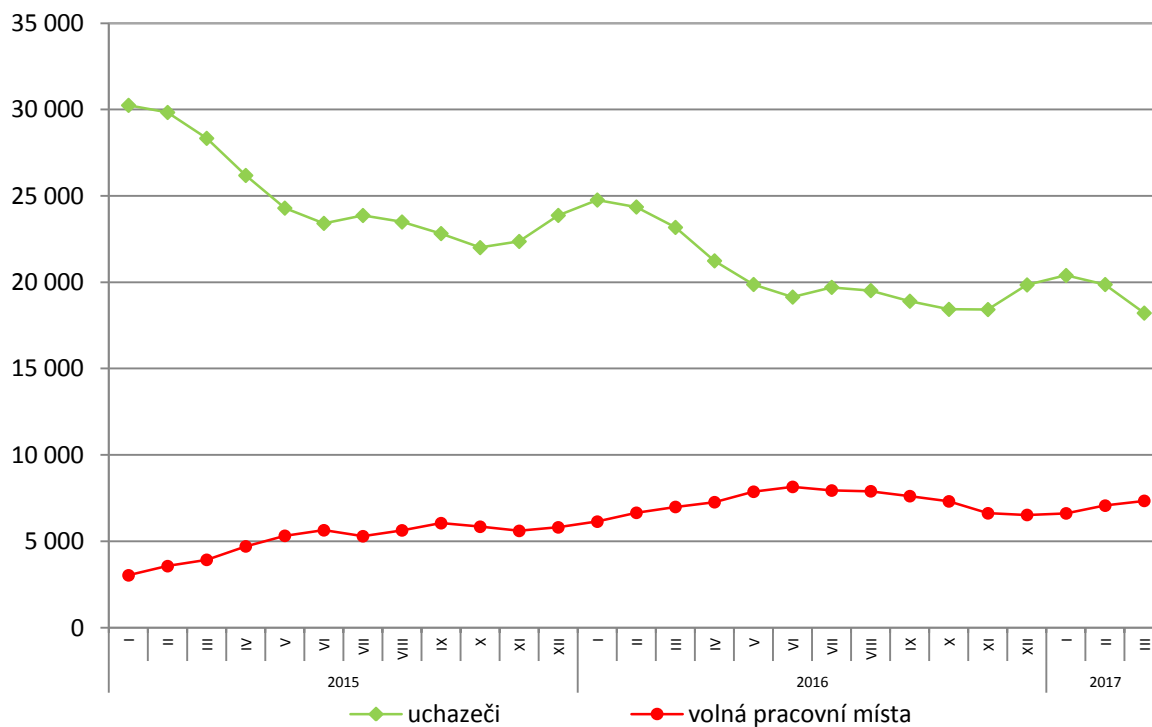
1. Podíl nezaměstnaných osob v okresech Zlínského kraje a v ČR k 31. 3. 2017



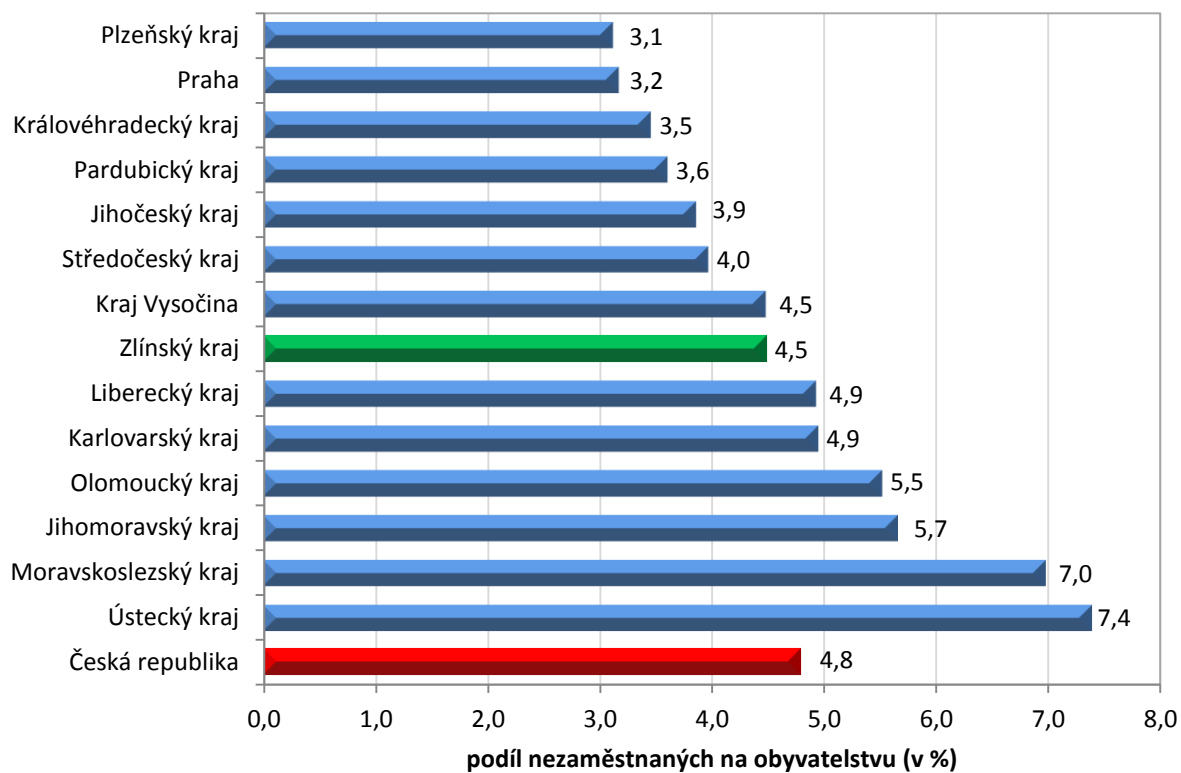
2. Vývoj podílu nezaměstnaných ve Zlínském kraji v letech 2015 – 2017



3. Vývoj počtu uchazečů a VPM ve Zlínském kraji v letech 2015 - 2017



4. Podíl nezaměstnaných osob v jednotlivých krajích ČR k 31. 3. 2017



5. Setřídění okresů k 31. 3. 2017

	podíl nezam. v %		meziměs. přírůstek/ úbytek nezam. v %		počet uchazečů na 1 VPM	
1	Karviná	9,9	Karviná	-1,6	Karviná	13,9
2	Most	9,7	Ústí nad Labem	-2,2	Jeseník	10,0
3	Jeseník	8,8	Ostrava-město	-2,2	Ústí nad Labem	8,9
4	Ostrava-město	8,5	Kladno	-2,3	Sokolov	7,4
5	Ústí nad Labem	8,4	Praha	-2,6	Hodonín	7,1
6	Bruntál	8,3	Most	-2,6	Znojmo	6,5
7	Znojmo	8,1	Brno-město	-3,0	Chomutov	6,3
8	Děčín	7,6	Jablonec nad Nisou	-3,1	Bruntál	6,0
9	Chomutov	7,6	Louny	-3,3	Most	5,9
10	Hodonín	7,4	Liberec	-3,6	Děčín	5,6
11	Sokolov	6,9	Plzeň-město	-4,4	Ostrava-město	5,1
12	Louny	6,8	Praha-západ	-4,6	Přerov	4,8
13	Přerov	6,4	Mělník	-4,8	Opava	4,7
14	Brno-město	6,2	Nový Jičín	-4,8	Kladno	4,6
15	Český Krumlov	6,2	Teplice	-4,8	Žďár nad Sázavou	3,9
16	Teplice	6,0	Brno-venkov	-4,8	Kroměříž	3,8
17	Kladno	5,9	Chomutov	-5,0	Litoměřice	3,8
18	Třebíč	5,8	Sokolov	-5,1	Třebíč	3,7
19	Šumperk	5,8	Rokycany	-5,2	Jablonec nad Nisou	3,7
20	Litoměřice	5,6	Česká Lípa	-5,3	Frýdek-Místek	3,6
21	Liberec	5,5	Praha-východ	-5,4	Břeclav	3,6
22	Příbram	5,5	Trutnov	-5,4	Brno-město	3,5
23	Vsetín	5,4	Prostějov	-5,4	Louny	3,4
24	Kroměříž	5,3	Mladá Boleslav	-5,6	Teplice	3,4
25	Semily	5,3	Semily	-5,6	Šumperk	3,2
26	Tábor	5,3	Děčín	-5,6	Blansko	3,2
27	Kolín	5,2	Jeseník	-5,7	Olomouc	3,1
28	Olomouc	5,2	Rakovník	-5,9	Trutnov	3,1
29	Žďár nad Sázavou	5,2	Frýdek-Místek	-6,1	Příbram	3,0
30	Kutná Hora	5,1	Hradec Králové	-6,2	Semily	2,9
31	Nymburk	5,1	Žďár nad Sázavou	-6,4	Rakovník	2,8
32	Svitavy	5,1	Pardubice	-6,6	Kolín	2,8
33	Opava	5,0	Hodonín	-6,7	Svitavy	2,7
34	Mělník	5,0	Nymburk	-6,8	Kutná Hora	2,7
35	Břeclav	4,9	Kroměříž	-7,0	Náchod	2,5
36	Karlovy Vary	4,8	Šumperk	-7,1	Strakonice	2,5
37	Jablonec nad Nisou	4,6	Náchod	-7,3	Tábor	2,4
38	Rakovník	4,5	Vsetín	-7,4	Nový Jičín	2,4
39	Tachov	4,3	Olomouc	-7,5	Zlín	2,4
40	Brno-venkov	4,3	Kutná Hora	-7,6	Mělník	2,4
41	Nový Jičín	4,2	Bruntál	-7,7	Vsetín	2,4
42	Uherské Hradiště	4,2	Karlovy Vary	-7,9	Havlíčkův Brod	2,3
43	Frýdek-Místek	4,2	Přerov	-8,0	Vyškov	2,3
44	Strakonice	4,0	Beroun	-8,2	Prostějov	2,2
45	Náchod	4,0	Blansko	-8,2	Karlovy Vary	2,2
46	Havlíčkův Brod	4,0	Opava	-8,2	Nymburk	2,2
47	Blansko	4,0	Kolín	-8,4	Liberec	2,1
48	Česká Lípa	4,0	Tábor	-8,4	Česká Lípa	2,0
49	Trutnov	4,0	Vyškov	-8,9	Jindřichův Hradec	2,0
50	Hradec Králové	3,9	České Budějovice	-8,9	Uherské Hradiště	2,0
51	Jihlava	3,9	Zlín	-9,2	Chrudim	1,9
52	Chrudim	3,6	Benešov	-9,2	Jihlava	1,7
53	Beroun	3,6	Cheb	-9,2	Hradec Králové	1,7
54	Zlín	3,5	Ústí nad Orlicí	-9,3	Praha-západ	1,7
55	Prostějov	3,5	Jičín	-9,4	Jičín	1,7
56	Prachatice	3,5	Uherské Hradiště	-9,8	Brno-venkov	1,7
57	Plzeň-sever	3,4	Znojmo	-9,9	Plzeň-sever	1,6
58	Vyškov	3,3	Svitavy	-10,0	Český Krumlov	1,6
59	Jindřichův Hradec	3,3	Rychnov nad Kněžnou	-10,0	Písek	1,6
60	Klatovy	3,2	Český Krumlov	-10,2	Benešov	1,5
61	Rokycany	3,2	Litoměřice	-10,2	Prachatice	1,5
62	Cheb	3,2	Břeclav	-10,4	České Budějovice	1,5
63	Praha	3,2	Plzeň-sever	-10,5	Klatovy	1,3
64	Ústí nad Orlicí	3,1	Plzeň-jih	-10,8	Mladá Boleslav	1,2
65	Domažlice	3,0	Tachov	-11,6	Tachov	1,1
66	Pardubice	3,0	Příbram	-11,9	Plzeň-město	1,1
67	Písek	3,0	Třebíč	-12,4	Ústí nad Orlicí	1,1
68	České Budějovice	3,0	Havlíčkův Brod	-12,8	Cheb	1,1
69	Plzeň-jih	2,8	Jihlava	-13,3	Beroun	1,1
70	Jičín	2,8	Prachatice	-13,5	Plzeň-jih	1,1
71	Pelhřimov	2,7	Chrudim	-13,9	Pelhřimov	1,1
72	Plzeň-město	2,7	Domažlice	-14,6	Praha	1,1
73	Benešov	2,6	Písek	-14,9	Domažlice	1,0
74	Praha-západ	2,5	Klatovy	-15,5	Rokycany	0,8
75	Mladá Boleslav	2,5	Pelhřimov	-15,5	Rychnov nad Kněžnou	0,7
76	Praha-východ	1,7	Strakonice	-16,2	Praha-východ	0,6
77	Rychnov nad Kněžnou	1,6	Jindřichův Hradec	-17,2	Pardubice	0,5
	Celkem ČR	4,8	Celkem ČR	-6,3	Celkem ČR	2,4

